

VERSO LA SCUOLA *KEMPELEEN LUKIO*





JOB SHADOWING PRESSO KEMPELEEN LUKIO

KEMPELE (ca 20.000 abitanti) - **OULU** (ca 200.000 abitanti)- **FINLANDIA** (ca 5 milioni)
27 - 31 Ottobre 2025



Kempeelen Lukio

Istituto comprensivo Kirkonkylä



JOB SHADOWING Programma

LUN. 27 Ottobre

- 10:30 appuntamento con Sanna all'Hotel; in auto ci porta alla [Kempeleen lukio](#)
- 11:00 Benvenute a scuola (con Anu e Sanna)
- 11:40-12:55: Lezione di Inglese (con Niklas, "A" level - potenziamento)
- 13:10 Visita all'Istituto Comprensivo "[Kirkonkylä](#)" (scuola materna, elementare e secondaria di I grado)

MART. 28 Ottobre

IST. COMPR. KIRKONKYLÄ:

- 8:15 - 9.00 Lezione di potenziamento Inglese con Paula

KEMPELEEN LUKIO:

- 9:40- 11:00 Lezione di inglese con Sanna (studenti di 15 anni, obbligatoria)
- 11:00-11:25 Lezione di Musica con Iina (opzionale)
- 11:25-12:05 Pranzo in mensa con Sanna and Iina P.
- 12:05-12:55 Lezione di Musica con Iina (opzionale)
- 13:10-14:25 Lezione di Svedese con Anne - (studenti di 16/17 anni, obbligatoria)
- 14:35-15:05 Presentazione della nostra scuola e della nostra città, in auditorium a studenti e insegnanti

MERC. 29 Oct - KEMPELEEN LUKIO

- 10:15 Incontro con Emilia, UNESCO team leader
- 11:00-11:25 Lezione di Inglese con Emilia (16/17 anni, opzionale)
- 11:25-12:05 Pranzo in mensa con Sanna e Emilia
- 12:05-12:55 Lezione di Inglese con Sanna (16/17 anni, opzionale)
- 13:10 Incontro con il Preside Kimmo e il vicepresidente Harri
- 13:45 Incontro con l'insegnante di sostegno J.P. (e Harri)
- 17:00 Cena alla Oula kitchen ([Oula Kitchen & Bar](#)) con gli insegnanti della scuola

GIOV. 30 Ottobre

IST. COMPR. KIRKONKYLÄ:

- 9:00-9:30 Lezione di Inglese (14 anni, obbligatoria)

KEMPELEEN LUKIO:

- 9:40-11:00 Lezione di Inglese con Minna (studenti di 15 anni, obbligatoria)
- 11:00-11:40 Pranzo in mensa (con Minna e Merja)
- 11:40-12:40 Incontro con i *class advisors* Merja e Matti
- 13:10-14:25 Lezione di chimica in laboratorio con Marjo

VEN. 31 Ottobre

IST. COMPR. KIRKONKYLÄ:

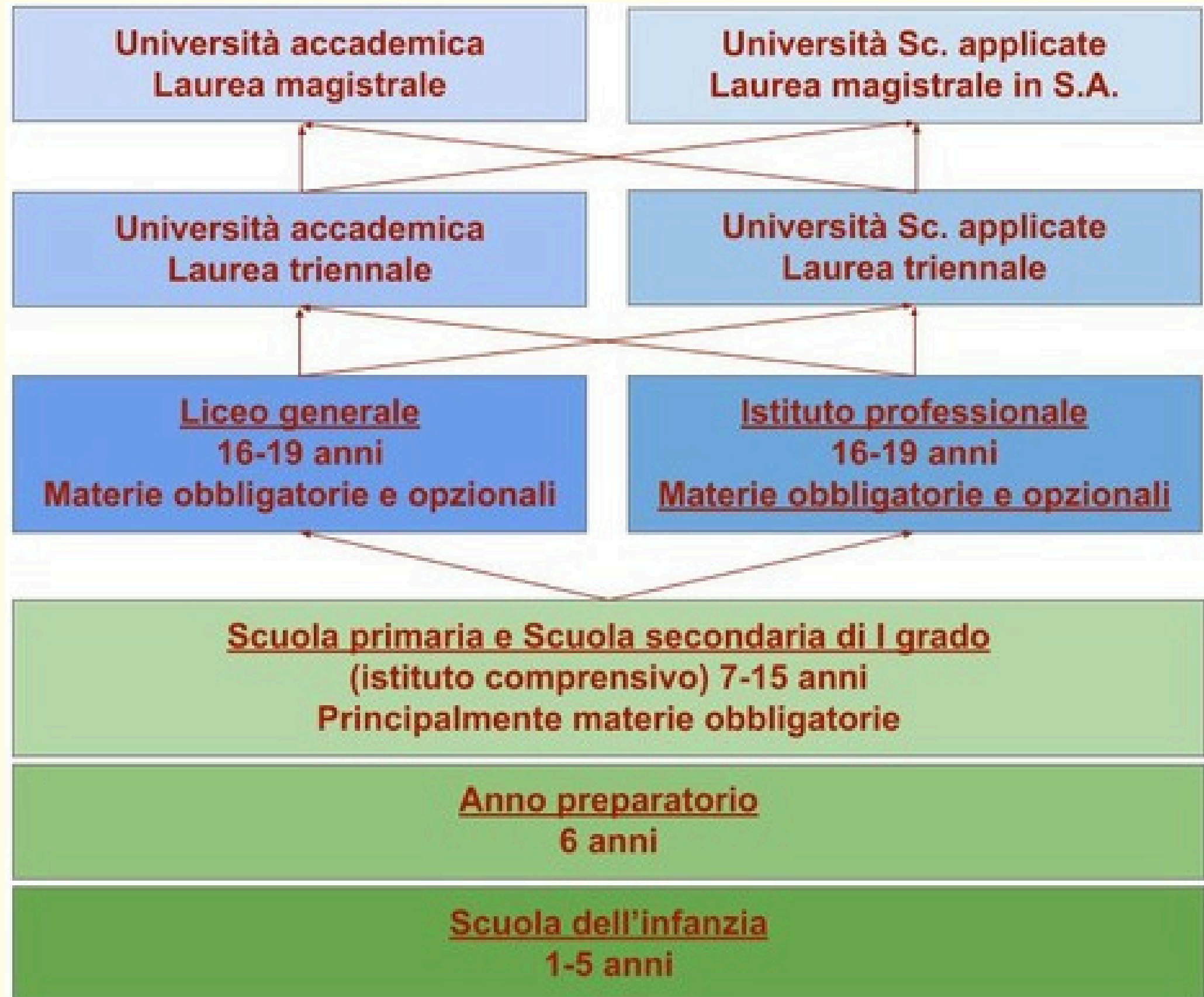
- 9:05-9:50 Lezione di Inglese con Mari (14 anni, obbligatoria)

KEMPELEEN LUKIO:

- 10:00-11:00 Incontro con gli studenti rappresentanti d'Istituto (*Student Council*)
- 11:00-11:25 Lezione di Inglese con Heli
- 11:25-12:05 Pranzo in mensa con Heli e Anu
- 12:05-12:55 Lezione di Inglese con Heli
- 13:00 Anu ci porta in aeroporto in auto per il volo di ritorno alle 14:20

SISTEMA SCOLASTICO IN FINLANDIA

(OBBLIGO SCOLASTICO FINO A 18 ANNI)





SCUOLA SECONDARIA DI I GRADO *KIRKONKYLÄ* - SPAZI DELLA SCUOLA:

AULE

LABORATORI (FALEGNAMERIA, LAVORAZIONE DEI METALLI, ECONOMIA DOMESTICA, MUSICA, BIOLOGIA)

SPAZIO PER ASSISTENTE SOCIALE E INFERMERIA (LO PSICOLOGO SI PUÒ CONTATTARE ONLINE)

MENSA PER TUTTI





SCUOLA SECONDARIA DI II GRADO

KEMPEELEN LUKIO

500 STUDENTI CHE ABBIANO LA MEDIA DEL 7.8/10
DALLA SECONDARIA DI I GRADO

ORARIO: 8:00 - 16:00 DAL LUNEDÌ AL VENERDÌ

DA INIZIO AGOSTO A FINE MAGGIO

TUTTE LE MATERIE POSSONO ESSERE
OBBLIGATORIE O OPZIONALI



MATERIE:

FINLANDESE

SVEDESE

INGLESE

TEDESCO, FRANCESE, RUSSO, SPAGNOLO

MATEMATICA

BIOLOGIA

GEOGRAFIA

FISICA

CHIMICA

PSICOLOGIA

STORIA

SCIENZE SOCIALI

RELIGIONE (LUTERANA/ORTODOSSA)

MATERIA ALTERNATIVA





FLESSIBILITÀ

1° ANNO: TUTTE LE MATERIE SONO OBBLIGATORIE

2° ANNO: ALCUNE MATERIE OBBLIGATORIE, ALTRE OPZIONALI
SCELTE IN BASE AI PROPRI INTERESSI

3° ANNO: POCHE MATERIE OBBLIGATORIE E PIÙ OPZIONALI



PER OTTENERE IL DIPLOMA OCCORRONO 150 PUNTI (CREDITI),
2 PER OGNI ESAME DEI 3 ANNI:

- 60 PUNTI IL 1° ANNO
 - 60 PUNTI IL 2° ANNO
 - 30 PUNTI IL 3° ANNO
-



ORGANIZZAZIONE ANNO SCOLASTICO

● ANNO DIVISO IN 5 PERIODI (BIMESTRI)

● PERIODO DI 6 SETTIMANE DI LEZIONE +
1 SETTIMANA DI VALUTAZIONE (VERIFICA)

● SE NON OTTENGONO ALMENO 5/10 RIPETONO IL PERIODO
ALTRIMENTI VANNO AVANTI

● SUPERATO IL PERIODO CAMBIANO CORSO/MATERIA

● MEDIAMENTE I CORSI FREQUENTATI IN UN ANNO SONO 6



ESAME FINALE - *MATRICULATION*

A. ANNO DIVISO IN 5 PERIODI (BIMESTRI)

B. SESSIONI IN MARZO E MAGGIO
GLI ESAMI POSSONO ESSERE SUDDIVISI
IN PIÙ SESSIONI

B. ALMENO 5 MATERIE SCELTE DAGLI STUDENTI,
TRA CUI QUELLE OBBLIGATORIE SONO:

- FINLANDESE
 - MATEMATICA
 - INGLESE
-



FIGURE ALL'INTERNO DELLA SCUOLA

PRESIDE E VICE-PRESIDE

**DOCENTI - POSSONO INSEGNARE ANCHE DUE MATERIE
LAVORANO 20/22 ORE A SETTIMANA**

INSEGNANTI DI SOSTEGNO

**CLASS ADVISORS - COORDINATORI DEI DOCENTI PER DARE INFORMAZIONI ORGANIZZATIVE,
SU EVENTI E PROGETTI**

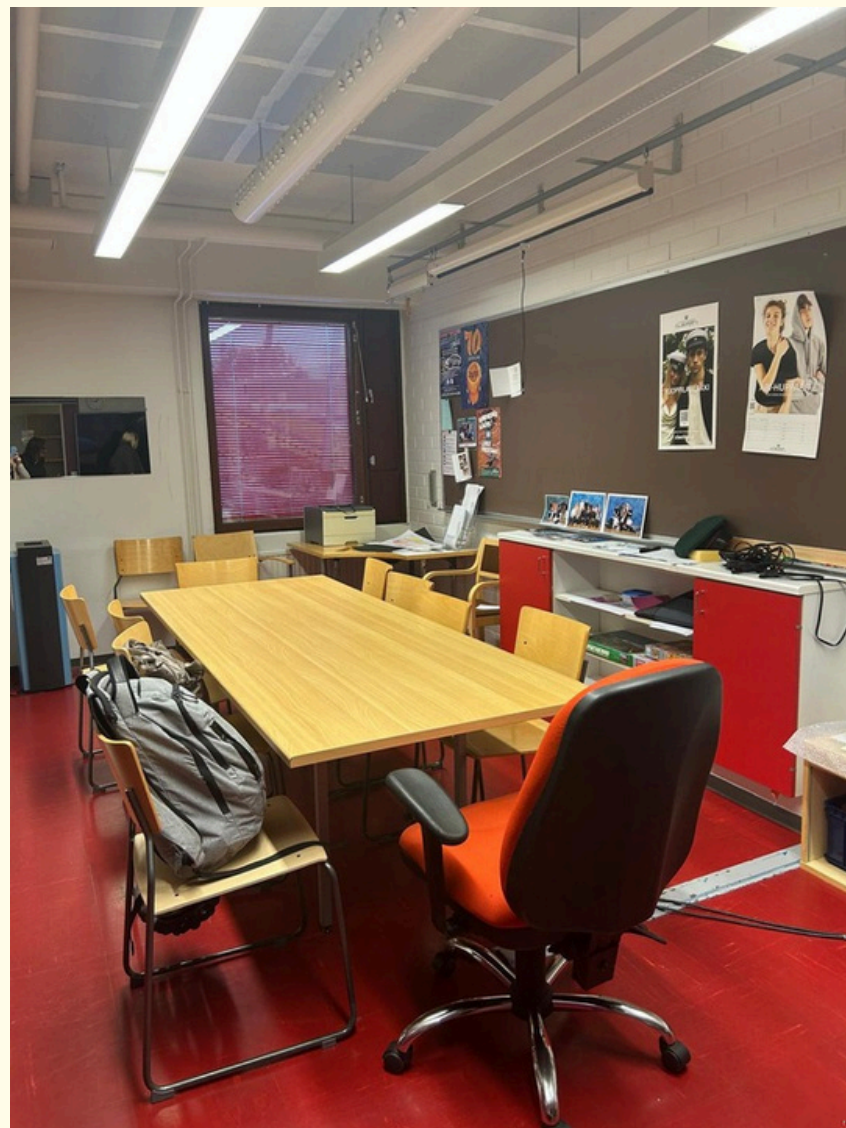
**GUIDANCE COUNSELLOR - TUTOR PER GLI STUDENTI
FORNISCE CONSULENZA NELLA DEFINIZIONE DEL PIANO DI STUDI E
NEL PERCORSO DIDATTICO**

ERASMUS COORDINATOR

UNESCO TEAM LEADER



STUDENTS' COUNCIL



**ORGANIZZANO
EVENTI E
PROGETTI**

**ORGANIZZANO LA FESTA
PER LA *GRADUATION*
E IL BALLO FINALE**

**PARTECIPANO PERIODICAMENTE
ALLE RIUNIONI CON I DOCENTI**

WELL BEING PER GLI STUDENTI



MENSA



FIGURE DI RIFERIMENTO SOPRA CITATE

INFERMIERA/E - ASSISTENTE SOCIALE - PSICOLOGO

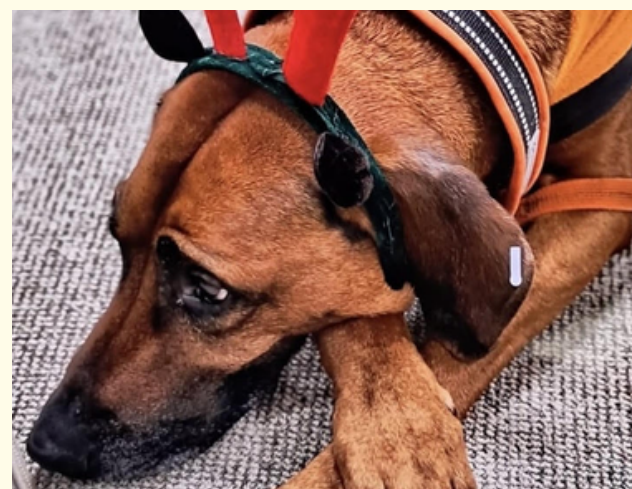
AMBIENTE INFORMALE

AREE RELAX

BIBLIOTECA

PET THERAPY

GIOCHI



CUCITO

ECONOMIA
DOMESTICA



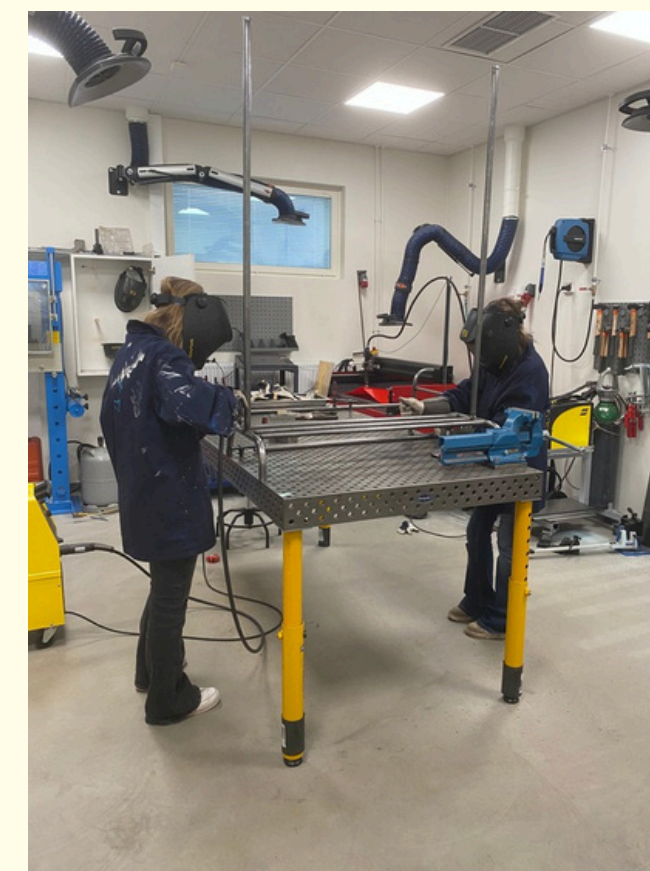
ARTE

MUSICA



FALEGNAMERIA

LAVORAZIONE
METALLI



WELL BEING NELLA LOWER SECONDARY SCHOOL

WELL BEING PER I DOCENTI



SALA INSEGNANTI CON POSTAZIONI DI LAVORO PER TUTTI



SALA COMUNE CON CUCINA

RELAX E PALESTRA



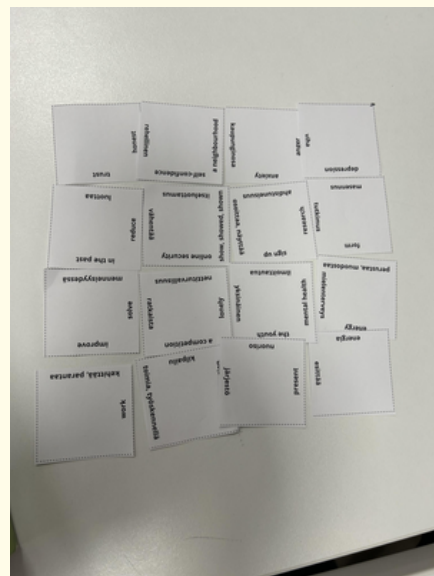
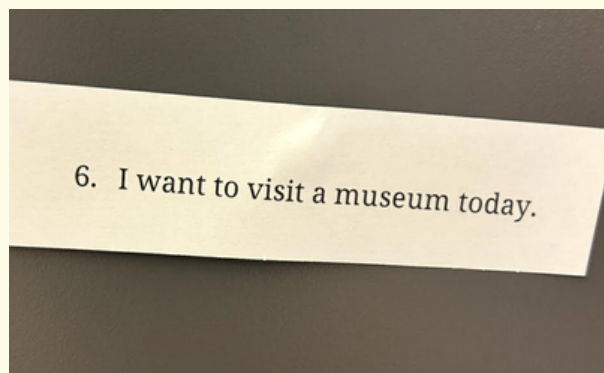
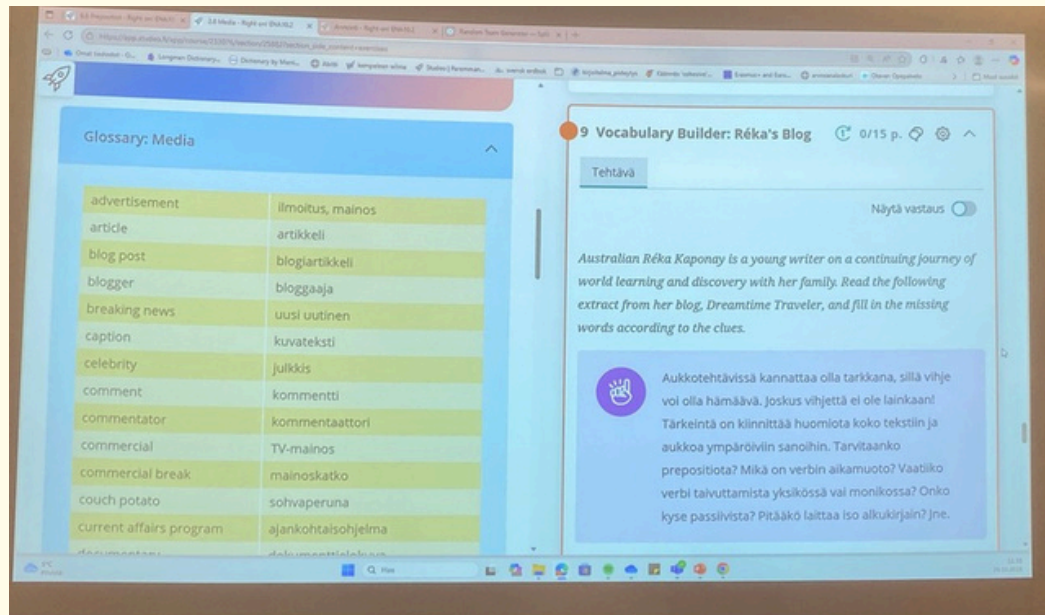
INCLUSIONE



OSSERVAZIONI

- per tutti soglia del 7.8/10 per iscriversi al Kempeleen Lukio
- tutti seguono il programma della classe
- gli insegnanti di sostegno supportano gli studenti in classe o individualmente
- adottano misure compensative e dispensative

METODOLOGIE E DIGITALIZZAZIONE



● OSSERVAZIONI

- laptop per ogni alunno fornito dalla scuola
- strumento di lavoro: una piattaforma comune che contiene tutti i libri digitali
- maggior parte delle verifiche scritte svolte a computer
- gli studenti vengono responsabilizzati facendoli lavorare molto in autonomia, sulla base di un rapporto di fiducia (es. i docenti non correggono gli esercizi, ma forniscono chiavi di correzione) e c'è poca sorveglianza
- non studiano Informatica

GREEN PRACTICES SOSTENIBILITÀ



OSSERVAZIONI

- non hanno un piano “verde” della scuola, ma adottano pratiche in linea con la cultura del territorio
- bici e piste ciclabili da e per la scuola
- raccolta differenziata
- fonti energetiche: eolico, nucleare, idroelettrico, gasolio (solo fa molto freddo)



PUNTI DI FORZA



- spazi a misura di studente/insegnante
- rispetto “spontaneo” delle regole
- autonomia e responsabilità
- flessibilità didattica
- capacità organizzativa
- disponibilità e accoglienza degli insegnanti

PUNTI DI DEBOLEZZA



- scarsa socializzazione tra studenti
- scarsa interazione tra docenti e studenti
- eccessiva riservatezza e chiusura
- da parte degli insegnanti manca una visione d'insieme della scuola (ognuno si occupa solo della proprio ruolo)

CRITICITA' (DAL LORO PUNTO DI VISTA)



- calo dei risultati dell'apprendimento
- uso del telefono cellulare a scuola
- differenze di risultati tra ragazze e ragazzi
- necessità di prestare maggiore attenzione agli alunni di origine straniera
- criteri di ammissione alla scuola secondaria di secondo grado
- aumentare il livello di istruzione dei giovani adulti